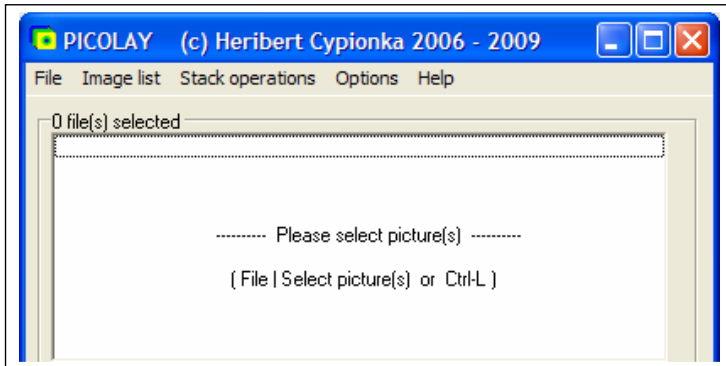


## Englisch-Deutsches Wörterbuch zu PICOLAY

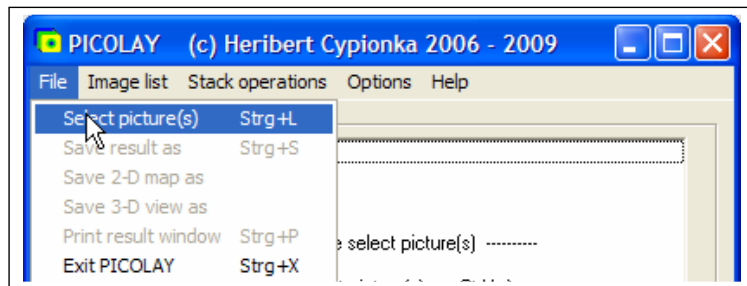
Heribert Cypionka

24.7.2009



File = Datei    Image list = Bilderliste    Stack operations = Stapel-Operationen

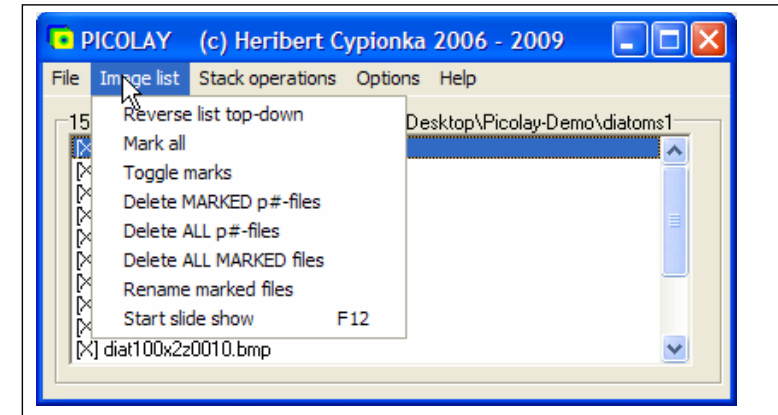
Options = Optionen    Help = Hilfe    Please select picture(s) = Bitte Bild(er) auswählen



Select picture(s) = Bild(er) auswählen    Save result as = Ergebnis speichern unter

Save 2-D map as = Tiefenkarte speichern als    Save 3-D map as = 3-D Bild speichern als

Print result window = Ergebnis-Fenster ausdrucken    Exit PICOLAY = Programm beenden



Reverse list top-down = Reihenfolge der Bilder in der Liste umkehren (oben wird unten!)

Mark all = Alle markieren

Toggle marks = Alle Markierungen wechseln

Delete marked p#-files = Markierte p#-Dateien löschen

Delete ALL p#-files = Alle p#-Dateien löschen

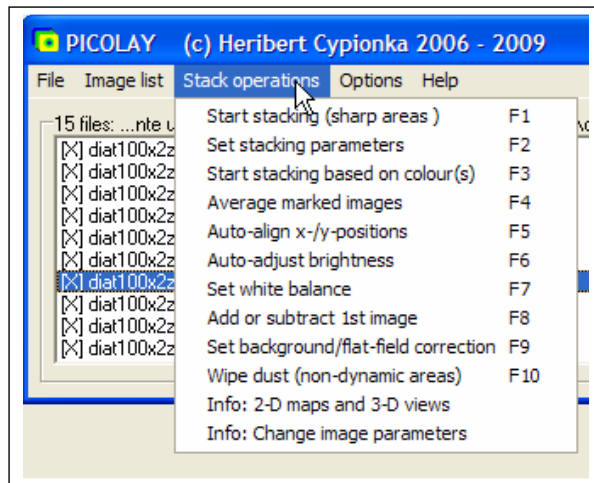
Delete ALL MARKED files = ALLE markierten Dateien löschen

Rename marked files = Markierte Dateien umbenennen



Zu ersetzende Zeichenfolge ==> Neue Zeichenfolge  
Cancel/Back = Abbruch/Zurück    Go = Start

Start slide show = Dia-Show starten



Start stacking (sharp areas) = Stapeln starten (scharfe Bereiche)

Set stacking parameter = Stacking-Parameter einstellen

Start stacking based on colour = Farb-basiertes Stapeln starten

Average marked images = Markierte Bilder mitteln

Auto-align x-/y-positions = x- und y-Verschiebungen automatisch korrigieren

Auto-adjust brightness = Helligkeit automatisch anpassen

Set white balance = Weißabgleich einstellen

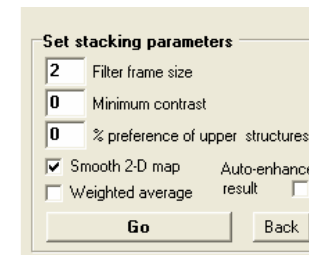
Add or subtract 1st image = Erstes Bild addieren oder subtrahieren

Set background/flat-field correction = Hintergrund/ebenes Feld einstellen

Wipe dust (non-dynamic areas) = Staub wischen (undynamische Bereiche)

Info: 2-D maps and 3-D views = Hinweis zu 2-D- und 3-D-Darstellungen

Info: Change Image Parameter = Hinweis zur Veränderung von Bildeigenschaften



Set stacking Parameters = Stapel-Einstellungen vornehmen

Filter frame size = Größe des Filterrahmens (Quadrat zur Messung der Schärfe)

Minimum contrast = Minimalkontrast, unterhalb dessen Pixel gemittelt werden

% Preference of upper structures = Prozentuale Bevorzugung der oberen Schichten

Smooth 2-D map = Tiefenkarte mitteln

Weighted average = Gewichteter Mittelwert kontrastreicher Pixel

Auto-enhance result = Ergebnis (Schärfe und Kontrast) automatisch verbessern

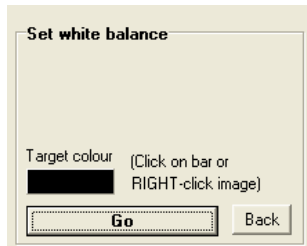


Set target colour for stacking = Einstellung der Zielfarbe für Farb-basiertes Stapeln

Target colour = Zielfarbe

(Change to click or RIGHT-Click image) = (Balken anklicken oder mit der RECHTEN Maustaste in das Bild klicken)

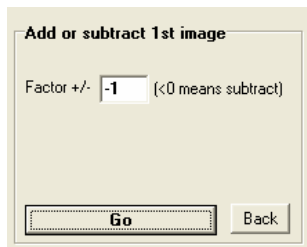
Strip non-target part = Nicht zur Zielfarbe gehörende Farbanteile löschen



Set white balance = Weißabgleich einstellen

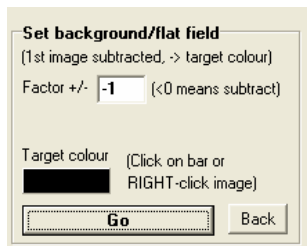
Target colour = Zielfarbe

(Click on bar or RIGHT-click image) = (Balken anklicken oder mit der RECHTEN Maustaste ins Bild klicken)



Add or subtract 1st image = Erstes Bild addieren oder subtrahieren

(<0 means subtract) = (negative Faktoren bewirken Subtraktion)



Set background/flat-field correction = Hintergrund/ebenes Feld einstellen

(1st image subtracted, -> target colour) = (erstes Bild wird abgezogen und durch Zielfarbe kompensiert)

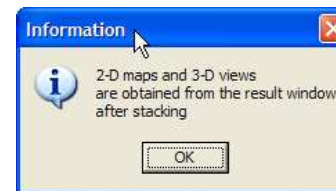


Wipe dust = Staub wischen

Threshold = Schwelle (Bereiche, die sich im Stapel nie stärker ändern, werden durch die Zielfarbe ersetzt)

Target colour = Zielfarbe

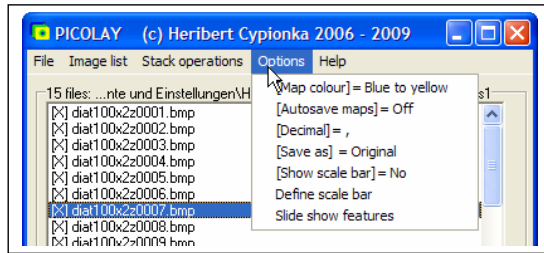
(Click on bar or RIGHT-click image) = (Balken anklicken oder mit der RECHTEN Maustaste ins Bild klicken)



2-D Karten und 3-D Ansichten bekommt man aus dem Ergebnisfenster heraus nach dem Stapeln.



Bilder lassen sich vom Bildfenster aus editieren, verbessern, ausschneiden, klonen etc.



(Eigenschaften in [ ] werden durch Anklicken auf die nächste Wahlmöglichkeit umgeschaltet)

[Map colour =] Blue to yellow/Overlay = Kartenfarbe = von Blau nach Gelb/Überlagerung

[Autosave maps] = Off = Karten automatisch speichern ab-/angeschaltet

[Decimal]= , = Komma/Punkt für Dezimalzahlen

[Save as] = Original = Speichern wie das Originalbild /als jpg- /als bmp-Datei

[Show scale bar] = No = Maßstab anzeigen = Nein/Ja

Define scale bar = Maßstab definieren

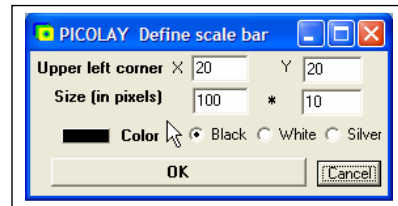
Upper left corner = Oben links

Size in pixels = Größe in Pixeln

Colour = Farbe

Black = Schwarz White = Weiß Silver = Silber

Cancel = Abbruch



Slide show features = Diashow- Einstellungen

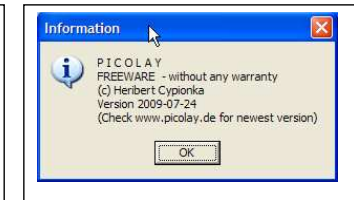
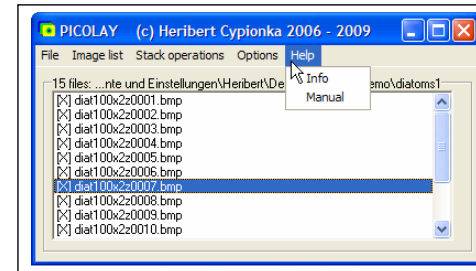
Interval = Intervall in Millisekunden

From end of list = Vom Ende der Liste

Jump to 1st image = zum ersten Bild springen

Go backwards = rückwärts gehen

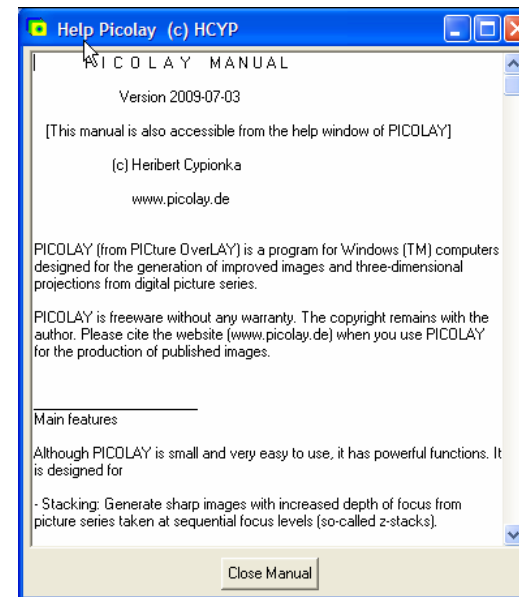
OK/Back = OK/Zurück



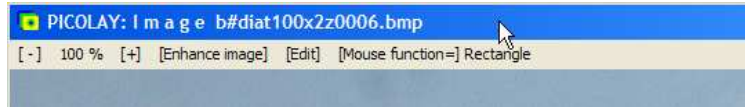
Information: Freeware - ohne jede Garantie

Versionsdatum!

(Check www.picolay.de for newest version) = Neueste Datei auf www.picolay herunterladen



Bedienungsanleitung (auf Englisch)



PICOLAY: Image = Bildfenster, Dateiname, manchmal auch Maus-Koordinaten

[-] 50% [+] = Zoom -> Bild verkleinern/ vergrößern, Klicken auf den Wert Mitte der bringt die Anzeige zurück auf 100 %

[Enhance image] = Bildparameter verbessern

Medianfilter Cut = Schnitt d. tolerierten Abweichung

Schärfe

Kontrast

Gamma-Wert

Helligkeit

Farbsättigung

Rot /Grün/Blau

Offset = fixe Verschiebung oder prozentual

Rotieren

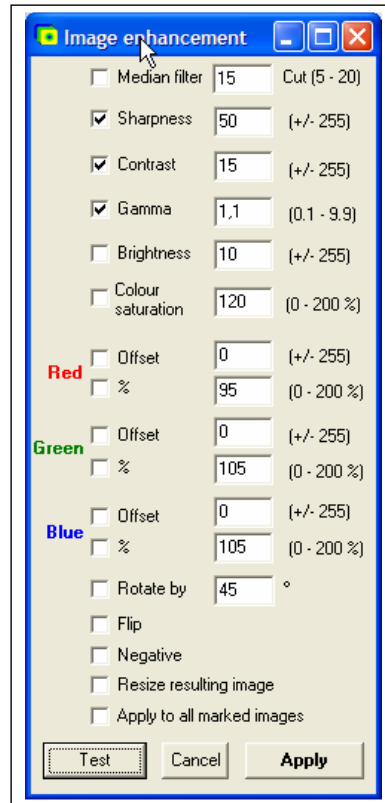
Flip = Spiegeln / Vertikal oder horizontal

Negativ erzeugen

Resize = Größe ändern (beim Ergebnis, nicht Original)

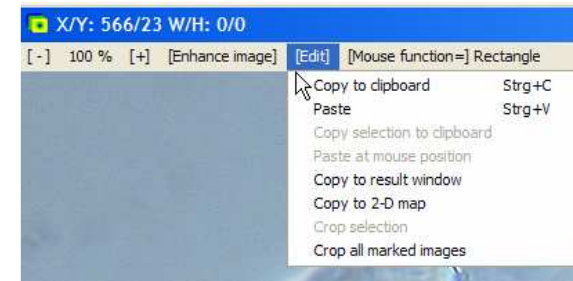
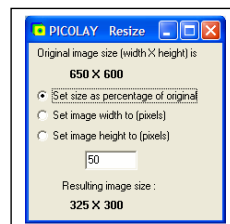
Apply to all marked images = auf alle markierten Bilder anwenden

Test =Test Cancel=Abbruch Apply = Anwenden!



Größe prozentual zum Originalbild  
Bildbreite einstellen auf (Pixel)  
Bildhöhe einstellen auf

Größe des resultierenden Bildes



Copy to clipboard = Bild in die Zwischenablage kopieren

Paste = Bild aus der Zwischenablage einfügen

Copy selection to clipboard = ausgewählten Bereich in die Zwischenablage kopieren

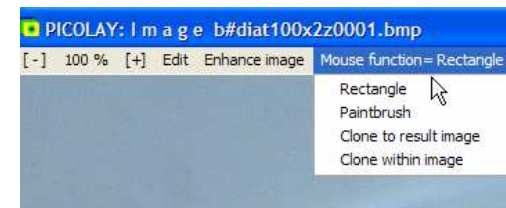
Paste at mouse position = an der Mausposition einfügen

Copy to result window = Bild in das Ergebnisfenster kopieren

Copy to 2-D map = Bild in die Tiefenkarte kopieren

Crop selection = markierten Bereich ausschneiden

Crop all marked images = Alle markierten Bilder ausschneiden



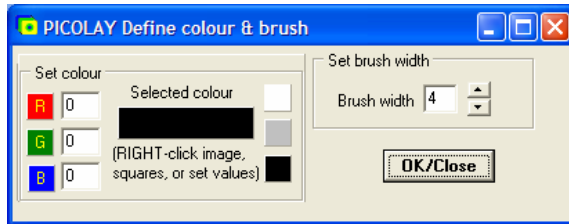
Maus-Funktion = Rechteck-Werkzeug (= Pinsel /Klonen ins Ergebnisbild / intern)

Rechteck

Pinsel

Klonen in Ergebnis-Bild (Klonen = kopieren der mit der Maus überfahrenen Bereiche)

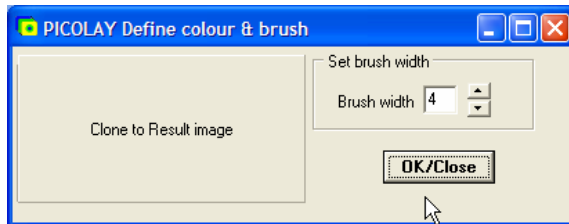
Klonen innerhalb des Bildes



Farbe und Pinselbreite definieren

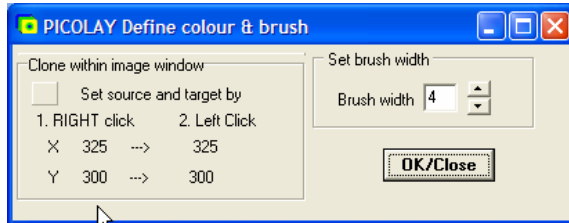
Selected colour = Ausgewählte Farbe

Mit der RECHTEN Maustaste ins Bild klicken oder Werte eingeben bzw. die kleinen Quadrate anklicken



Klonen in das Ergebnis-Bild

Set brush width = Pinselbreite einstellen



Klonen innerhalb des Bildes

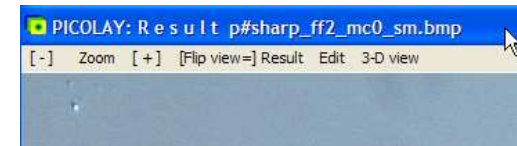
Set source and target = Quelle und Ziel einstellen

- Mit dem Klick der RECHTEN Maustaste ins Bild wird der Mittelpunkt des Quellbereichs festgelegt (so wie beim Pinsel die Quellfarbe, s.o.)

- Mit dem nächsten Klick der linken Maustaste wird der Mittelpunkt des Zielbereiches gesetzt



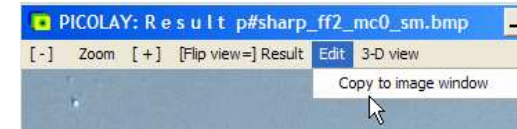
Am Ende (nach OK/Close): Geändertes Bild Speichern?



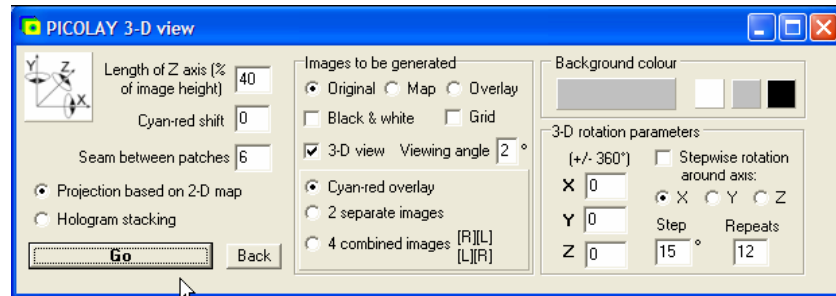
PICOLAY: Result = Ergebnis-Fenster

Zoom stufenweise [-] (zurück auf 100% [+] wie beim Bildfenster

[Flip view=] Result = Ansicht umschalten Ergebnis / Tiefenkarte



Kopiert Ergebnis in das Bildfenster, wo weitere Operationen möglich sind



Length of Z axis (% of image height) = Länge der Z-Achse, % der Bildhöhe

Cyan-red shift = Cyan-rot Versatz (schiebt 3-D-Bilder nach vorn oder hinten)

Seam between patches = Saum zwischen den Flickern aus verschiedenen Ebenen (vermeidet Risse im Bild)

Projection based on 2-D map = Projektion basierend auf der Tiefenkarte

Hologram stacking = Hologramm-Stapeln (macht in der Aufsicht verdeckte Strukturen sichtbar, verdeckt je nach Rotationswinkel andere)

Images to be generated = zu erzeugende Bilder

Original, Map=Tiefenkarte oder Overlay=Überlagerung von beiden

Black & white = Schwarz-weiß Grid = 3-D-Gitter (evtl. für gekippte Projektionen)

3-D view = Erzeugung echter stereoskopischer Bilder, nicht nur von Projektionen

Viewing angle = Betrachtungswinkel zwischen beiden Augen (1° = entfernt, 3° = sehr nah)

Cyan-red overlay: erzeugt Bilder für die Anaglyphenbrille

2 separate images: erzeugt zwei Bilder, die um den Betrachtungswinkel gekippt sind

4 combined images: erzeugt vier auf eine Viertel verkleinerte Bilder die mit Kreuzblick und Parallelblick betrachtet werden können

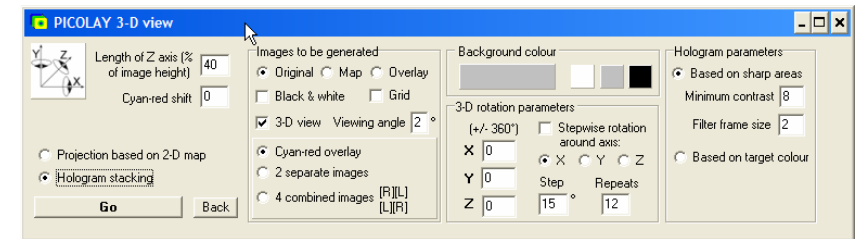
Background colour definiert die Farbe von ungenutzten Bereichen (bei Rotationen)

Rotation parameters definiert die Rotation

Stepwise rotation = schrittweise Rotation um die X-, Y- oder Z-Achse

Step definiert die jeweilige Änderung in Grad

und Repeats, wieviele Schritte man sehen möchte



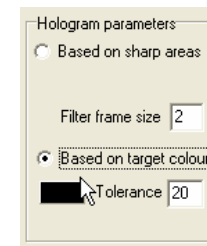
Hologram parameters = Hologramm-Einstellungen

Based on sharp areas = basierend auf scharfen Pixel

Minimum contrast = Minimal-Kontrast der angezeigten Pixel (nicht zu klein, damit Transparenz erhalten bleibt)

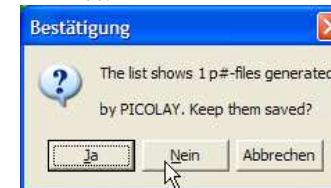
Filter frame size = Größe des für die Schärfemessung verwendeten Quadrats

Based on target colour = Hologramm basierend auf Zielfarbe (anstelle von Kontrast)



Tolerance = Farbtoleranz (relativ groß wählen, damit etwas angezeigt wird)

Am Ende:



Entscheiden, ob die von PICOLAY erzeugten Bilder alle gelöscht werden sollen.

Erhaltenswerte Bilder vorher (Image list | Rename marked files) von dem 'p#' befreien, damit sie nicht automatisch gelöscht werden...

Viel Erfolg und viele tolle Bilder in der dritten Dimension!